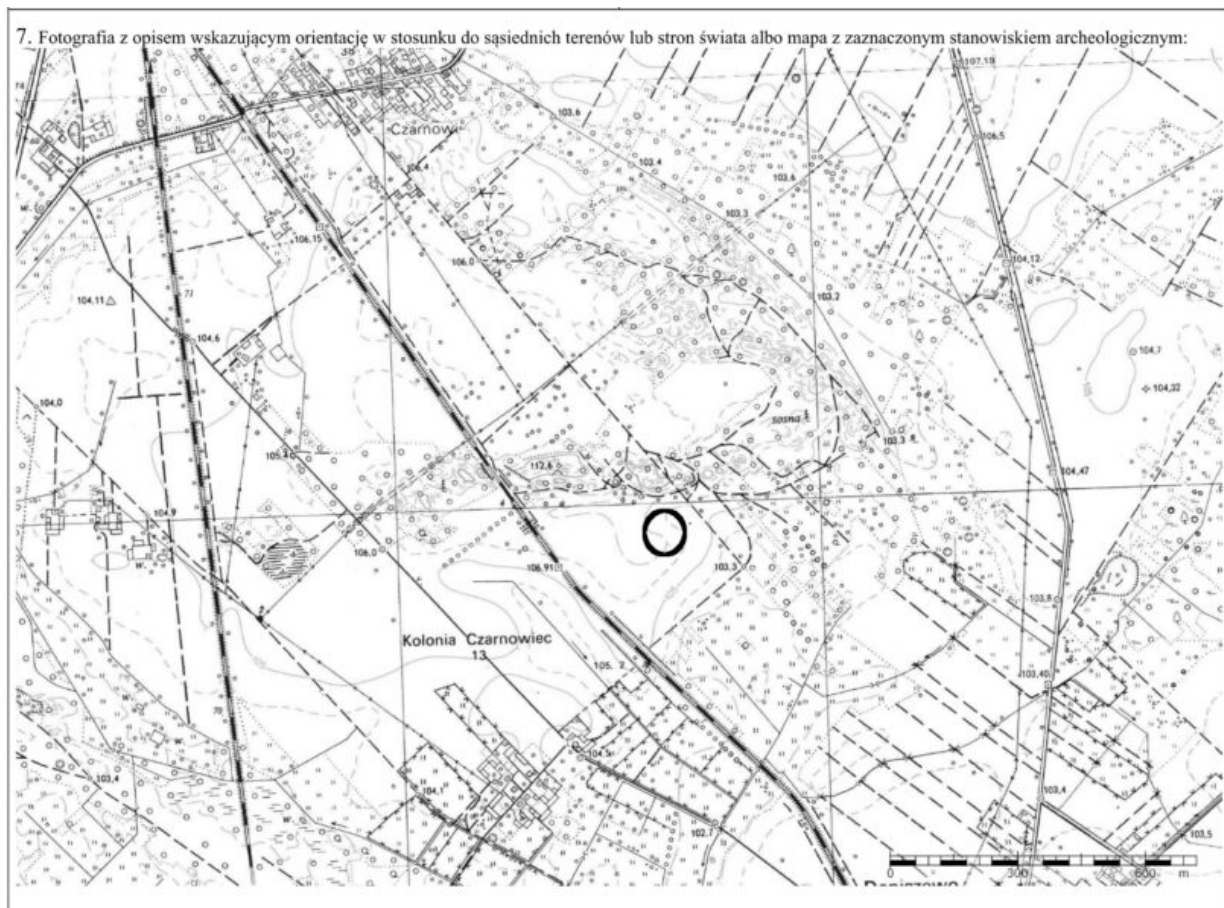


Wykaz stanowisk archeologicznych w Czarnowcu

Category: Historia,NEWS

written by Marek | 5 października 2023



Wykaz stanowisk archeologicznych w Czarnowcu

To, że przed nami było życie wiemy. To czy po nas pozostaną ślady historii nie wiemy. Staramy się na naszych łamach publikować wszelkie zdobyte materiały, które może kiedyś posłużą w dalszym rozwoju naszej wioski.

Od pokoleń trwa dyskusja wokół najbardziej zasadniczych kwestii związanych z pochodzeniem Słowian zachodnich w tym społeczeństwa państwa Piastów. Dyskutują nad tym biolodzy, archeolodzy i historycy, tworzący interdyscyplinarne zespoły badawcze.

W Czarnowcu znajdujemy ślady przeplatających się kultur i początków osadnictwa.

Za lekturę posłużyły mi materiały zawarte na stronie internetowej archeologia.com.pl. Postanowiłem w wielkim skrócie przybliżyć zawarte tam

hipotezy powstawania przeplatających się w Czarnowcu dwóch kultur Przeworskiej i Wielbarskiej.

KULTURA PRZEWORSKA

Kultura przeworska to kultura archeologiczna epoki żelaza która rozwijała się między III wiekiem p.n.e. a V wiekiem n.e. na terenach obecnej Polski, Galicji i Zakarpacia.

Prawdopodobnie to na podłożu kultury pomorskiej z silnymi wpływami kultury lateńskiej powstała kultura przeworska.

WPLYWY RZYMSKIE

Przez ziemie dzisiejszej Polski przebiegały liczne szlaki handlowe, w tym ten najbardziej znany, zwany szlakiem bursztynowym. Społeczności uznawane przez współczesnych badaczy pod terminem kultury przeworskiej były jednymi z wielu, które uczestniczyły w tych intensywnych czasach, zwanych okresem wpływów rzymskich.

Ludność kultury przeworskiej zamieszkiwała w osadach tzw. zagrodowych, czyli z budownictwem rozproszonym, czasem tworząc również większe skupiska osadnicze. Przewodnią formą budownictwa w kulturze przeworskiej były dwunawowe domy słupowe z podziałem na część mieszkalną i inwentarzową. Ściany domów wykonane były w początkowym okresie z plecionki, później także draniczy. Używano również gliny do uszczelniania ścian. Półziemianki oraz mniejsze obiekty słupowe spełniały funkcje gospodarcze, wytwórcze i magazynowe.

OBRZĄDEK POGRZEBOWY

Kultura przeworska znana jest nie tylko z bardzo wielu osad, ale i cmentarzysk. Jej cechami charakterystycznymi są: dominujący lub prawie wyłączny obrządek ciałałpalny, duża ilość broni i narzędzi w grobach męskich, oraz częste występowanie ozdób i części stroju wykonanych z żelaza. Broń często w trakcie obrzędów pogrzebowych była rytualnie zginana lub niszczona. W dalszym ciągu użytkowane są rozległe cmentarzyska, funkcjonujące nawet do początku V w. W najpóźniejszych fazach tych nekropoli pojawia się warstwa ciałałalenia z rozproszonymi fragmentami wyposażenia.

Czy jest to nasze [Czarnowieckie Stonehenge](#)?

KULTURA WIELBARSKA

Kultura wielbarska (inaczej gocko-gepidzka oraz wschodnio-pomorsko-mazowiecka) - kultura archeologiczna epoki żelaza rozwijająca się między I a V wiekiem, na terenach obecnej północnej i wschodniej Polski oraz zachodniej Ukrainy.

Jeśli chodzi o pojawienie się i obecność Słowian w naszej części Europy - obowiązują dwie skrajne hipotezy. **„Od 200 lat toczy się bardzo zażarta dyskusja, czy obowiązującą teorią jest hipoteza autochtoniczna, czy allochtoniczna. Autochtoniczna zakłada, że Słowianie żyli tu od zawsze, natomiast hipoteza allochtoniczna zakłada, że kiedyś tu żyli Germanie, po okresie wielkich wędrówek ludów, oni opuścili nasze tereny, a przyszli w to miejsce Słowianie”** (prof. Marek Figlerowicz).

OBRZĄDEK POGRZEBOWY

W pierwszych wiekach n.e. na terenach współczesnej Polski inhumacja (grzebanie zwłok) stała się dominującą praktyką pogrzebową wśród ludności związanej z kulturą wielbarską. Populacja ta istniała w dorzeczu Wisły między I a V wiekiem n.e. Większość teorii łączy jej powstanie z migracją północnych ludów zwanych potocznie Gotami.

Dotychczasowe badania archeologiczne wskazują, że do V wieku n.e. imigranci z północy żyli obok praktykującej kremację ludności lokalnej, związanej z wcześniej powstałą kulturą przeworską. Końcowy etap współistnienia kultur wielbarskiej i przeworskiej na terenach obecnej Polski przypadł na okres wędrówek ludów. Po jej zakończeniu kultury materialne na tym terenie stały się bardziej jednorodne, a archeolodzy powszechnie utożsamiają je ze Słowianami, którzy [nadal praktykowali kremację](#) zmarłych aż do chrztu pierwszej polskiej dynastii rządzącej (w 966 roku n.e.).

OSADNICY

Populacje związane z kulturą wielbarską tworzyli głównie migrujący z północy mężczyźni oraz lokalne kobiety. W genomach (sekwencja DNA badanych organizmów) osób będących mieszkaniem przybyszów z północy oraz ludności lokalnej, znajdują się praktycznie wszystkie komponenty genetyczne obecne w genomach populacji tworzącej społeczeństwo państwa Piastów. Oznacza to, że już w V wieku n.e. zakończyły się zasadnicze procesy demograficzne kształtujące strukturę genetyczną populacji zamieszkującej obszar współczesnej Polski w X-XII wieku n.e.

źródło: archeologia.com.pl

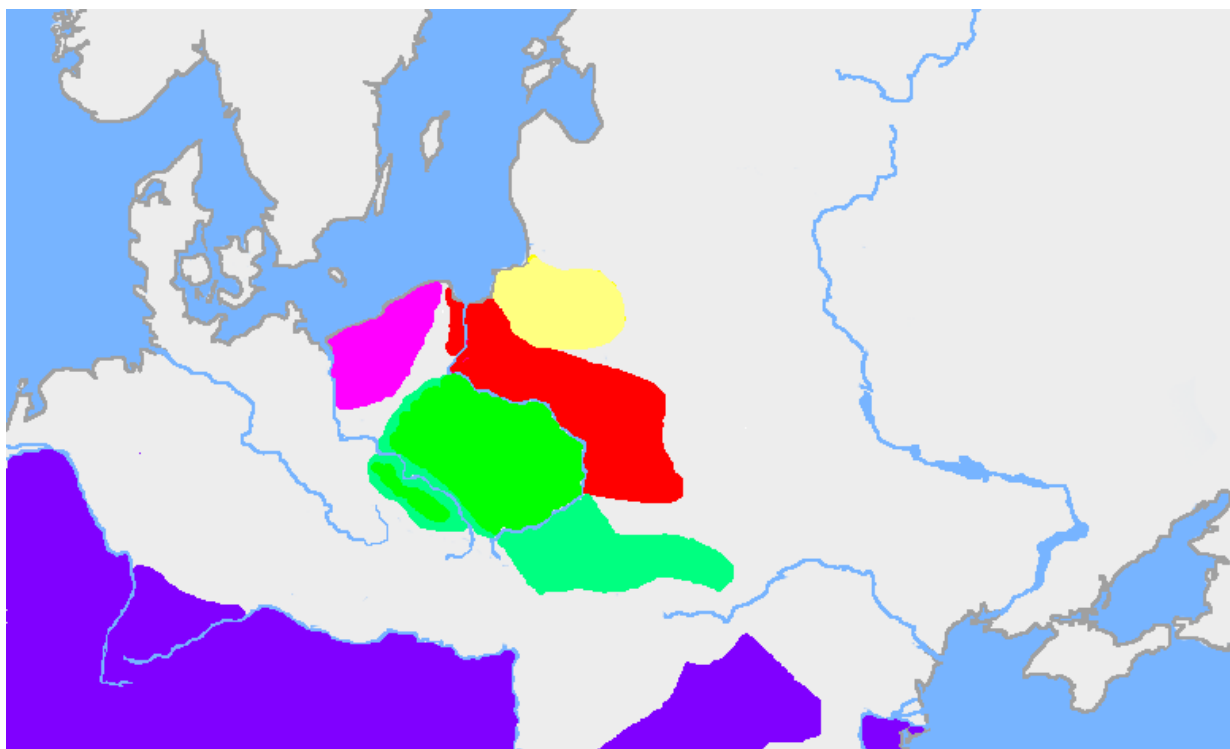


foto: wikipedia. Kolor seledynowy (jasny zielony) - KULTURA PRZEWORSKA, kolor czerwony - KULTURA WIELBARSKA

Materiały poniżej prezentowane mają w zasadzie charakter kwalifikujący się do kategorii **wiadomości urzędowych**, a nie historycznych lecz z braku w naszej domenie specjalnej rubryki zamieszczamy to właśnie tu.

UWAGA! Oznaczenia na mapach punktów czy obszarów są orientacyjne, nie są tu wskazane konkretne współrzędne miejsc.

W lipcu 2023 roku na stronie BIP Urzędu Gminy w Rzekuniu pojawiły się materiały „Karty zabytków” z terenu gminy Rzekuń. Odnajdujemy wśród nich również karty z Czarnowca. Dr hab. Maciej Karczewski z Białegostoku, dnia 12.08.2021 r. opracował poniższe karty, dzięki którym możemy zobaczyć kiedy i gdzie odnaleziono ślady osadnictwa w Czarnowcu.



Profesor Filii Uniwersytetu Warszawskiego w Białymstoku.

Magister - 1992 r., Katedra Archeologii Polski i Powszechnej Uniwersytet im. Marii Curie-Skłodowskiej w Lublinie, archeologia Polski i powszechna. Praca magisterska napisana pod kierunkiem prof. Jana Kowalczyka: **„Osadnictwo pradziejowe i wczesnośredniowieczne w Krainie Wielkich Jezior Mazurskich i na Pojezierzu Ełckim. Wyniki poszukiwań archeologicznych wokół torfowisk Łajty, Nietlice, Czarne Łąki i Gawliki Wielkie”**.

Doktor - 2000 r., Wydział Historyczny Uniwersytetu Warszawskiego, archeologia. Rozprawa doktorska przygotowana pod kierunkiem prof. Wojciecha Nowakowskiego: **„Osadnictwo kultury bogaczewskiej w południowej części Krainy Wielkich Jezior Mazurskich w okresie wpływów rzymskich”**.

Habilitant - 2013 r., Wydział Historyczny Uniwersytetu Warszawskiego, archeologia. Rozprawa habilitacyjna: **„Archeologia środowiska zachodniobałtyjskiego kręgu kulturowego na pojezierzach”**.

Jest członkiem w stowarzyszeniach: European Archaeologists Association, Association for Environmental Archaeology, Stowarzyszenia Naukowego Archeologów Polskich, Stowarzyszenia Archeologii Środowiskowej, Komisja Nauk Humanistycznych przy Oddziale PAN w Olsztynie i w Białymstoku z siedzibą w Olsztynie, Ośrodek Badań Europy Środkowo-Wschodniej.

Więcej o Macieju Karczewskim możemy dowiedzieć się na [domowej stronie uczelni](#)

Z poniższych dokumentów Pana Macieja Karczewskiego dowiadujemy się o obszarach chronionych, na których nie można prowadzić prac inwestycyjnych. Podlegają one pod Mazowieckiego Wojewódzkiego Konserwatora Zabytków.

Zaborze

Niżej zamieszczone mapy z kart zabytków i mapa teraźniejsza pokazują:

Nazwa: 1/ osada, 2/ osada

Czas powstania: 1/ późny okres lateński - okres wpływów rzymskich, kultura przeworska, 2/ średniowiecze

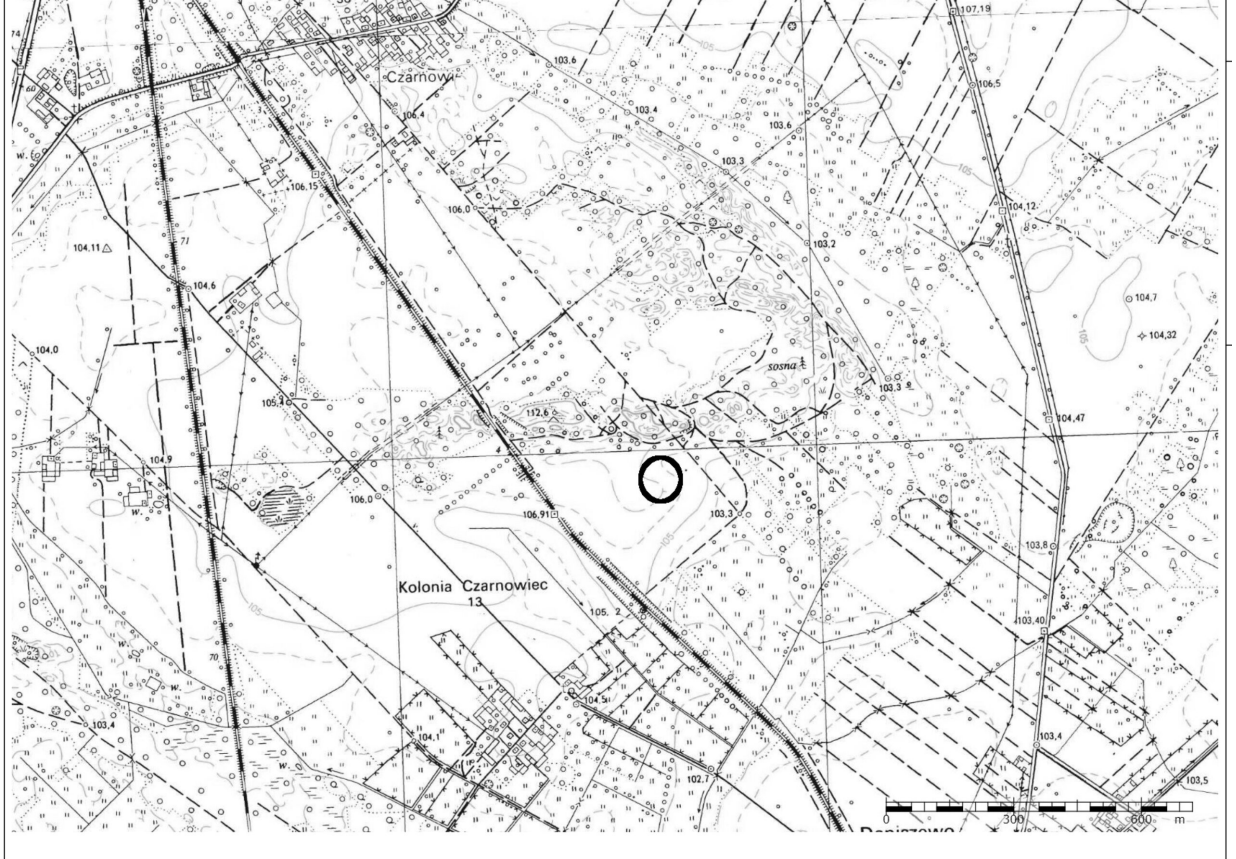
Historia, opis i wartości: Stanowisko archeologiczne odkryte w trakcie badań powierzchniowych Archeologicznego Zdjęcia Polski. Stanowi potwierdzenie zasiedlania tego terenu w późnym okresie lateńskim - okresie wpływów rzymskich oraz w średniowieczu.

Stan zachowania i postulaty dotyczące konserwacji: Wszelka działalność inwestycyjna na terenie występowania stanowisk archeologicznych ujętych w gminnej ewidencji zabytków, może być prowadzona wyłącznie po uprzednim przeprowadzeniu archeologicznych badań sondażowo-rozpoznawczych, na które należy uzyskać pozwolenie Mazowieckiego Wojewódzkiego Konserwatora Zabytków. Wszelka działalność inwestycyjna w bezpośrednim sąsiedztwie stanowisk archeologicznych, ujętych w gminnej ewidencji zabytków, może być prowadzona pod nadzorem archeologicznym, po uprzednim uzyskaniu pozwolenia Mazowieckiego Wojewódzkiego Konserwatora Zabytków.

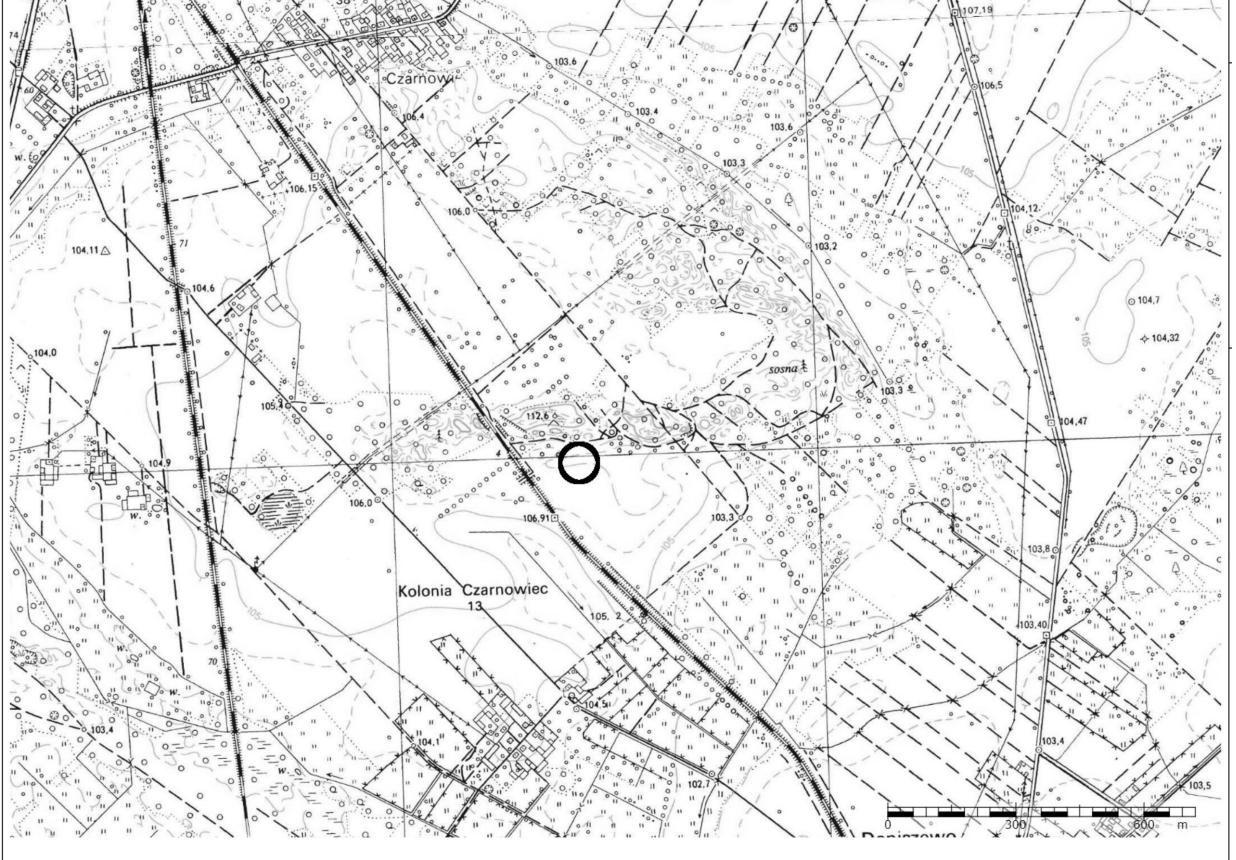
[Karta zabytku 1](#)

[Karta zabytku 2](#)

7. Fotografia z opisem wskazującym orientację w stosunku do sąsiednich terenów lub stron świata albo mapa z zaznaczonym stanowiskiem archeologicznym:



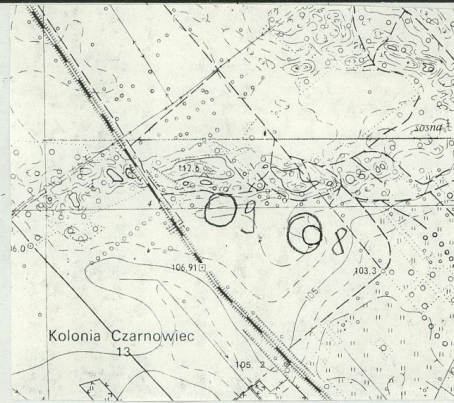
7. Fotografia z opisem wskazującym orientację w stosunku do sąsiednich terenów lub stron świata albo mapa z zaznaczonym stanowiskiem archeologicznym:





ODZ		KARTA EWIDENCJI STANOWISKA ARCHEOLOGICZNEGO						A	T	W	P	L			
								X	X		X				
1 LOKALIZACJA		2 POŁOŻENIE													
M. CZARNOWIEC		POŁOŻENIE W OBRĘBIE JEDNOSTEK FIZJOGRAFICZNYCH					POŁOŻENIE Z UWAGI NA RODZAJ EKSPOZYCJI					POŁOŻENIE Z UWAGI NA STOPIEŃ I KIERUN. EKSPOZYCJI			
GM. Rzekuń		STREFA NADMORSKA (NADZALEWOWA)					TEREN NIEEKSPONOWANY					ekspozycja b. duża → 15 m.			
WOJ. ostrołęcki		w morzu plaża mierzeja skarpa wał wydym.					TEREN EKSPONOWANY					ekspozycja duża 8-15 m			
NR OBSZARU 40-72		DUŻE DOLINY					krawędzie, stoki wklęsłe i proste					ekspozycja umiarkowana 4-8 m			
nr stanowiska w miejscowości 1		w wodzie teresa denną ter. nadzalewowa terasy wyższe brzoźg wysoczyzny					sfaldowania i niewielkie cyple					ekspozycja mała 2-4 m			
nr stanowiska na obszarze 8		MALE DOLINY					cyple wybitne					ekspozycja b. mała → 2 m			
współrzędne x-92 y183		dno doliny stok doliny krawędź doliny					wale i garby terenowe					stopień ekspozycji w %			
nr inwentarza KZA/40-72/8/91		STREFA POZA DOLINAMI					wyniesienia o ekspozycji okrajowej					0-1% 1-3% 4-7% 8-15% → 15%			
		równina ob. falisty ob. pogórkow. ob. górzyści					TEREN OSŁONIĘTY					kierunek ekspozycji			
		X					podstawa stoku					N NE E ES S SW W WN			
		X					doliny denudacyjne, niecki, jary, parowy					X			
		X					kotłinki, zagłębienia bezodpływowe								
		X					jaskinie								
		X					FORMA SZCZEGÓLNA opła								
3 DOSTĘPNOŚĆ TERENU		4 KLASYFIKACJA CHRONOLOGICZNO-KULTUROWA ZNALEZISK						5 GLEBA							
niezabudowany /kr. zab./ zabud.		NR		funkcja obiektu		kultura		bliższa chronologia		materiał masowy		znalaziska wyodrębn.		plaszczysta- X	
las / sad / park		1		osada		przeworska		Pz.O.L.-OWR		ceramika-6		2 fr.kości		gliniasta	
pole orne / łąka		2		osada				Średniow.		ceramika-6		1 fr.dna		torfowo-bagnista	
teren rolniczy: prywatny / społeczny								XI-XIIw.						kamenistość	
teren przemysłowy														mała średnia duża	
określenie bliższe														X	
														określenie specjalistyczne	
6 CHARAKTERYSTYKA OBSZARU ST.		7 ZASROŻENIE			8 WNIOSKI KONSERWATORSKIE			9 KARTĘ WYKONAŁ			10 WERTYFIKACJA KONSERWATORSKA				
obszarca utrudniona / bez przeszkód		istnieją / nie istnieją			ocena wartości poznawczej stanowiska			nazwiska 23.03.91r. data			materiały znajdujące się w:				
pole: otwarte / zamknięte		stałe / doraźne			mała śred. duża			mar U.Perlikowska			KZA Ostrołęka				
nasyconie znaleziskami: równomierne / r. wznomier. / jednocentryczne / wielocentryczne / dekoncentryczne		przez ludzi / naturę / przez użytkownika prywatnego / społecz.			niezbędna szczegółowa inwentaryzacja			X			podpis Konservatora Zabytków Archeolog. znak Ośrodka Dokumentacji Zabytków				
obszar — rząd wielkości		dane dodatkowe			niezbędne badania wykopaliskowe			określił chronologię			informacje o dalszych losach stanowiska:				
-1 ar -0,5 ha -1 ha -5 ha -15ha →15 ha					niezbędna interwencja admin.			j.w.							
gęstość występowania znalezisk: mała średnia duża					dane dodatkowe			sprawdził							

Szkic



Dane dodatkowe

Stanowisko zlokalizowane po raz pierwszy w 1984. Zostało zaznaczone na mapie i otrzymało nr.8. Badania tego-
roczne potwierdziły istnienie stano-
wiska i określiły jego zasięg i chro-
nologię.

Informacje o losach stanowiska

Zestawienie chronologiczne
stanowisk na obszarze 40-72

Epoka Kamienia	- 1	- Zapieczne 3
Epoka Brązu	- 2	- Zapieczne 4,6
Wczesna Epoka Żelaza	- 2	- Czarnowiec 9, Drwęcz 11
Epoka Żelaza	- 1	- Zapieczne 7
Okres Lateński-Okres Wpływów Rzym.	- 1	- Czarnowiec 8
Okres Wpływów Rzymskich	- 3	- Drwęcz 13,14, Zamość 15
Wczesne Średniowiecze	- 2	- Daniszewo 10, Drwęcz 12
Średniowiecze	- 2	- Czarnowiec 8, Zamość 15
Średniowiecze/Późne Średniowiecze	- 1	- Drwęcz 12
Okres Nowożytny	- 6	- Zapieczne 1,2,5, Drwęcz 11, Borawe Folwark 16, Czarnowiec Folwark 17

Urszula Perlikowska

Zestawienie alfabetyczne

stanowisk na obszarze 40-72

L.p.	Miejscowość	Nr.st.na ob.	Nr.st. w miejs
1	Borawe Folwark	16	1
2	Czarnowiec	8	1
3	Czarnowiec	9	2
4	Czarnowiec Folwark	17	1
5	Daniszewo	10	1
6	Drwęcz	11	1
7	Drwęcz	12	2
8	Drwęcz	13	3
9	Drwęcz	14	4
10	Zamość	15	5
11	Zapieczne	1	1
12	Zapieczne	2	2
13	Zapieczne	3	3
14	Zapieczne	4	4
15	Zapieczne	5	5
16	Zapieczne	6	6
17	Zapieczne	7	7

Analiza opisowa
badań powierzchniowych na obszarze 40-72

Badania powierzchniowe na obszarze 40-72 zostały przeprowadzone na zlecenie Wojewódzkiego Konserwatora Zabytków w Ostrołęce wiosną 1991r. przez mgr Urszulę Perlikowską-Puszkarską.

Właściwe badania powierzchniowe zostały poprzedzone dokonaniem kwerendy archiwalnej w archiwum KZA w Ostrołęce, Państwowym Muzeum Archeologicznym. W archiwum KZA w Ostrołęce znajduje się mapa w skali 1:25000, na której zaznaczono 15 stanowisk, które zostały zlokalizowane w 1984r. w wyniku badań przeprowadzonych przez ekipę Instytutu Archeologii Uniwersytetu Warszawskiego. Brak wszelkich innych danych.

Fizjograficznie badany obszar jest częścią Niziny Północnomazowieckiej i ukształtowany został w trakcie ostatniego zlodowacenia. Część obszaru pokryta jest lasami sosnowymi z domieszką brzozy, część łąkami/ szczególnie na terenach niżej położonych/. Ciekami wodnymi są niewielkie, bezimienne strugi, płynące w szerokich dolinach o dość łagodnych stokach. Różnice wzniesień wynoszą od ok. 101,8 do 114,0m n.p.m. Teren jest lekko falisty o glebach piaszczystych i piaszczyste-gliniastych o kamienistości małej i średniej.

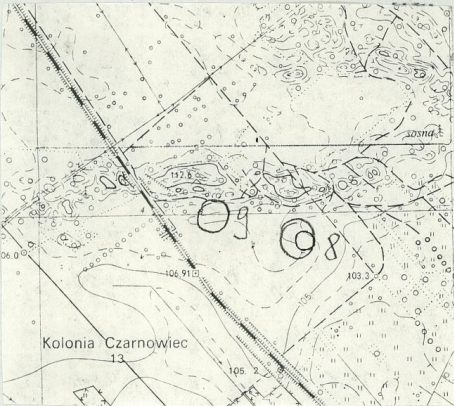
Administracyjnie obszar wchodzi w skład gminy Rzekuń a największymi miejscowościami na obszarze są Daniszewo, Zapieczne, Drwęcz i część wioski Zamość.

Badania powierzchniowe potwierdziły istnienie 15 stanowisk znanych z kwerendy, określili ich zasięg i chronologię i doprowadzili do odkrycia 2 nowych stanowisk archeologicznych. Należy zaznaczyć, że spośród tych stanowisk większość stanowią stanowiska o starożytnej chronologii a wśród nich na szczególną uwagę zasługuje stanowisko nr. 8 w Czarnowcu, gdzie proponuje się dokonanie szczegółowej inwentaryzacji.

Urszula Perlikowska

ODZ		KARTA EWIDENCJI STANOWISKA ARCHEOLOGICZNEGO						A	T	W	P	L				
								X	X		X					
1 LOKALIZACJA		2 POŁOŻENIE														
M. CZARNOWIEC nazw. i lokalna		Położenie w obrębie jednostek fizjograficznych					Położenie z uwagi na rodzaj ekspozycji					Położenie z uwagi na stopy i kierun. ekspozycji				
GM. Rzekuń		STREFA NADMORSKA (NADZALEWOWA)					TEREN NIEEKSPONOWANY					ekspozycja b. duża → 15 m				
WOJ. ostrołęckie		w morzu plaża mierzewa skarpa wał wyd.					TEREN EKSPONOWANY					ekspozycja duża 8-15 m				
NR OBSZARU 40-72		DUŻE DOLINY					krawędzie, stoki wklęsłe i proste					ekspozycja umiarkowana 4-8 m				
nr stanowiska w miejscowości 2		w wodzie terasa denna ter. nadzalewowa terasy wyższe brzoż wysoczyzny					sfaldowania i niewielkie cyple					ekspozycja mała 2-4 m				
nr stanowiska na obszarze 9		MAŁE DOLINY					cyple wybitne					ekspozycja b. mała → 2 m				
współrzędne x-82 y-187		dno doliny stok doliny krawędź doliny					wały i garby terenowe					stopień ekspozycji w %				
nr inwentarza KZA/40-72/9/91		STREFA POZA DOLINAMI					wyniesienia o ekspozycji okrajnej					0-1% 1-3% 4-7% 8-15% → 15%				
		równina ob. falisty ob. pogórkow. ob. górzysty					TEREN OSŁONIĘTY					kierunek ekspozycji				
		X					podstawa, stoku					N NE E ES S SW W WN				
		X					doliny denudacyjne, nlecki, jary, parowy									
		X					kotlinki, zagłębienia bezodpływowe									
		X					jaskinie									
		X					FORMA SZCZEGÓLNA opis									
3 DOSTĘPNOŚĆ TERENU		4 KLASYFIKACJA CHRONOLOGICZNO-KULTUROWA ZNALEZISK						5 G L E B A								
niezabudowany /śr. zab./ zabud. X		NR		funkcja obiektu		kultura		bliższa chronologia		materiał masowy		znaloziska wyodrębn.		plaszczysta X		
las / sad / park		1		osada		??		Woz. Ep. Żelaza		ceramika-7		1 fr. wylow.		gliniasta		
pole orne / łąka X														torfowo-bagnista		
teren rolniczy: prywatny / społeczny X														kamienistość		
teren przemysłowy														mała średnia duża		
określenie bliższe														X		
														określenie specjalistyczne		
6 CHARAKTERYSTYKA OBSZARU ST.		7 ZAGROŻENIE		8 WNIOSKI KONSERWATORSKIE				9 KARTĘ WYKONALI				10 WERYFIKACJA KONSERWATORSKA				
obserwacja utrudniona/ bez przeszkód X		istnieją / nie istnieją X		ocena wartości poznawczej stanowiska				nazwiska 23.03.91r. data				materiały znajdują się w: KZA Ostrołęka				
pole otwarte / zamknięte X		stałe / doraźne		mała śred. duża X				mgr U. Perlikowska				podpis konserwatora Zabytków Archeolog. znak Ośrodka Dokumentacji Zabytków				
nasyconie ziemi: równomierne / ni. równomier. X		przez ludzi / naturę przez użytkownika prywatnego / społecz.		niezbędna szczegółowa inwentaryzacja								Informacje o dalszych losach stanowiska:				
jednocentryczne / wielocentryczne / dekokcentryczne		dane dodatkowe		niezbędna badania wykopaliskowe				określił chronologię								
obszar - rząd wielkości				niezbędna interwencja admin.				sprawdził								
-1 ar -0,5 ha -1 ha -5 ha -15 ha →15 ha				dane dodatkowe				J. W.								
gęstość występowania znalezisk																
mała średnia duża																
X																

WZWP zam. 69-87 Nakł. 50.000

Szkic		Dane dodatkowe
<p>Stanowisko zlokalizowane po raz pierwszy w 1984r. Zostało zaznaczone na mapie i otrzymało nr. 9. Brak innych danych. Badania tegroczne potwierdziły istnienie stanowiska i określiły jego zasięg i chronologię.</p>		
Informacje o losach stanowiska		

Kamienny Krąg

Niżej zamieszczone mapy z kart zabytków i mapa teraźniejsza pokazują:

Nazwa: krąg kamienny (grób ciałopalny)

Czas powstania: okres wpływów rzymskich, kultura przeworska

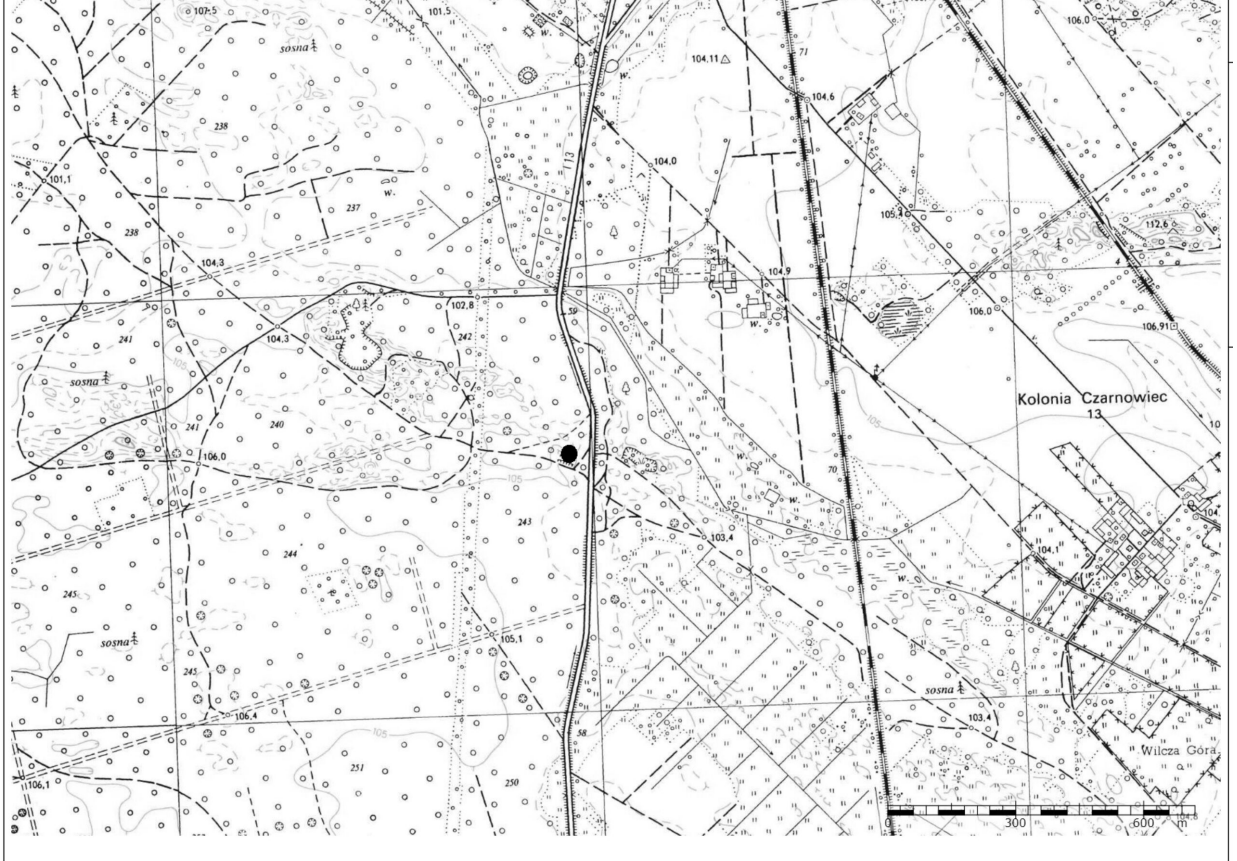
Formy ochrony: Rejestr zabytków: 316 z 22.06.1992 r.

Historia, opis i wartości: Stanowisko archeologiczne odkryte w trakcie badań powierzchniowych Archeologicznego Zdjęcia Polski. Stanowi potwierdzenie zasiedlania tego terenu w okresie wpływów rzymskich.

Stan zachowania i postulaty dotyczące konserwacji: Wszelka działalność inwestycyjna na terenie występowania stanowisk archeologicznych ujętych w gminnej ewidencji zabytków, może być prowadzona wyłącznie po uprzednim przeprowadzeniu archeologicznych badań sondażowo-rozpoznawczych, na które należy uzyskać pozwolenie Mazowieckiego Wojewódzkiego Konserwatora Zabytków. Wszelka działalność inwestycyjna w bezpośrednim sąsiedztwie stanowisk archeologicznych, ujętych w gminnej ewidencji zabytków, może być prowadzona pod nadzorem archeologicznym, po uprzednim uzyskaniu pozwolenia Mazowieckiego Wojewódzkiego Konserwatora Zabytków.

[Karta zabytku](#)

7. Fotografia z opisem wskazującym orientację w stosunku do sąsiednich terenów lub stron świata albo mapa z zaznaczonym stanowiskiem archeologicznym:



Folwark

Niżej zamieszczone mapy z kart zabytków i mapa teraźniejsza pokazują:

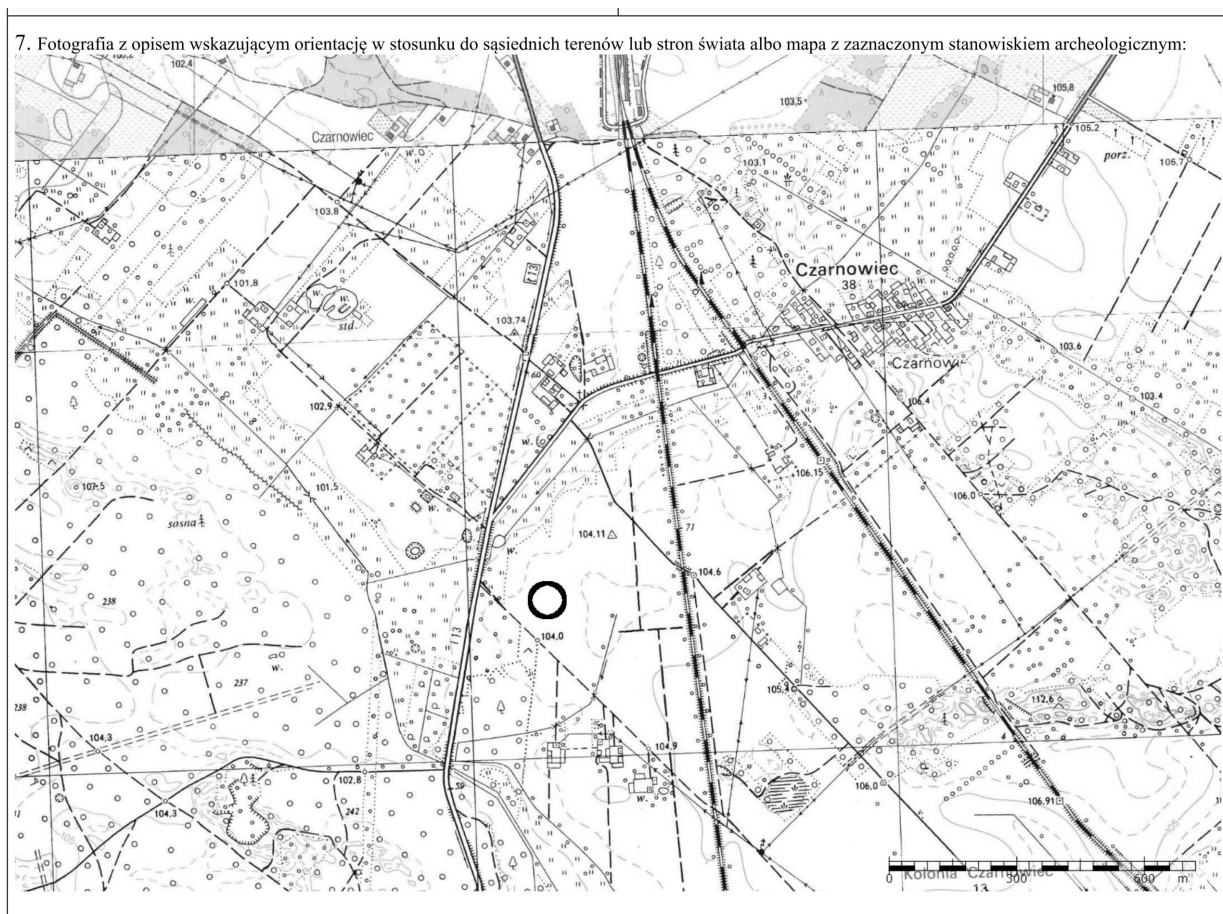
Nazwa: osada

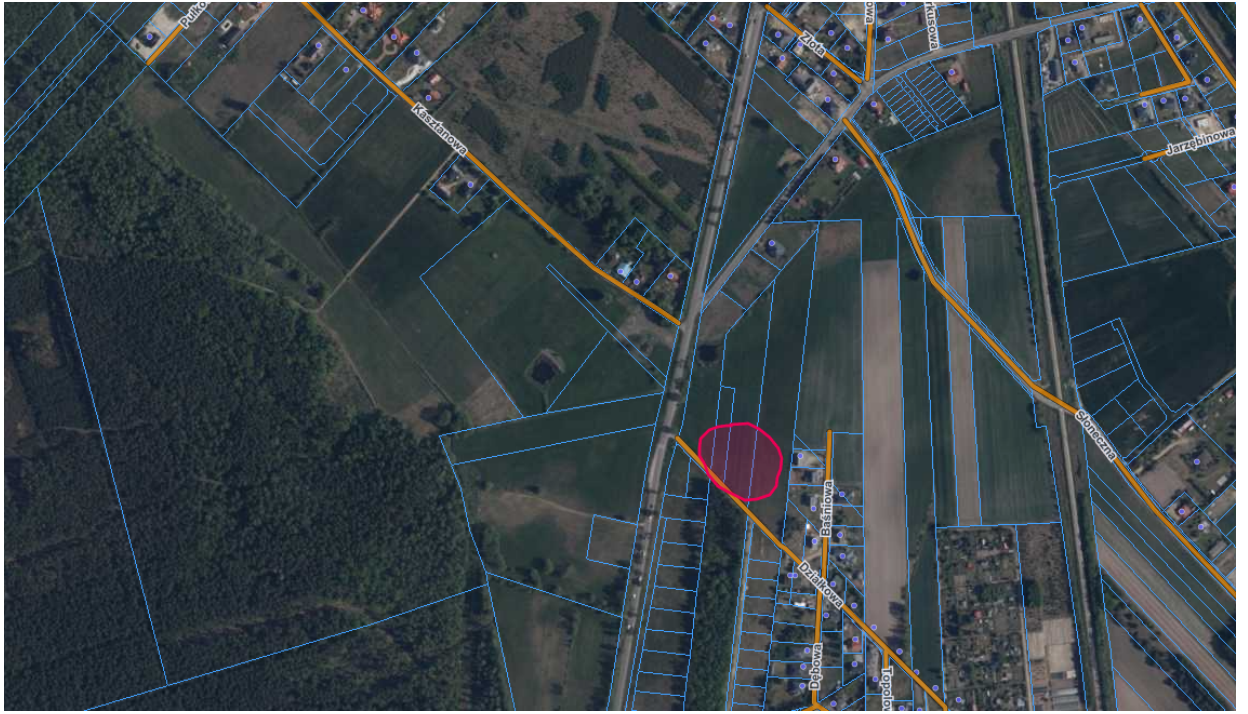
Czas powstania: nowożytność

Historia, opis i wartości: Stanowisko archeologiczne odkryte w trakcie badań powierzchniowych Archeologicznego Zdjęcia Polski. Stanowi potwierdzenie zasiedlania tego terenu w nowożytności

Stan zachowania i postulaty dotyczące konserwacji: Wszelka działalność inwestycyjna na terenie występowania stanowisk archeologicznych ujętych w gminnej ewidencji zabytków, może być prowadzona wyłącznie po uprzednim przeprowadzeniu archeologicznych badań sondażowo-rozpoznawczych, na które należy uzyskać pozwolenie Mazowieckiego Wojewódzkiego Konserwatora Zabytków. Wszelka działalność inwestycyjna w bezpośrednim sąsiedztwie stanowisk archeologicznych, ujętych w gminnej ewidencji zabytków, może być prowadzona pod nadzorem archeologicznym, po uprzednim uzyskaniu pozwolenia Mazowieckiego Wojewódzkiego Konserwatora Zabytków.

[Karta zabytku](#)





ODZ		KARTA EWIDENCJI STANOWISKA ARCHEOLOGICZNEGO						A	T	W	P	L		
1 LOKALIZACJA		2 POŁOŻENIE												
M. CZARNOWIEC-FOLWARK		nazwa lokalna		Położenie w obrębie jednostek fizjograficznych		Położenie z uwagi na rodzaj ekspozycji		Położenie z uwagi na stoki i kierunek ekspozycji						
GM. Rzekun		województwo		STREFA NADMORSKA (NADZALEWOWA)		TEREN NIEEKSPONOWANY		ekspozycja b. duża → 15 m						
WOJ. ostrołęckie		NR OBSZARU 40-72		w morzu plaża mierzeja skarpa wał wydym.		TEREN EKSPONOWANY		ekspozycja duża 8-15 m						
nr stanowiska w miejscowości 1		nr stanowiska na obszarze 17		DUŻE DOLINY		krawędzie, stoki wklęsłe i proste		ekspozycja umiarkowana 4-8 m						
nr inwentarza KZA/40-72/17/91		współrzędne x-34 y-136		w wodzie terasa denną ter. nadzalewowa terasy wyższe brzożyszczyzny		sfaldowania i niewielkie cyple		ekspozycja mała 2-4 m						
				MALE DOLINY		cyple wybitne		ekspozycja b. mała → 2 m						
				dno doliny stok dolny krawędź doliny		wały i garby terenowe		stopień ekspozycji w %						
				STREFA POZA DOLINAMI		wyniesienia o ekspozycji określonej		0-11% 1-31% 4-71% 8-151% → 151%						
				równina ob. falisty ob. pogórkow. ob. górzyski		TEREN OSŁONIĘTY		X						
						podstawa stoku		kierunek ekspozycji						
						doliny denudacyjne, niecki, jary, parowy		N NE E ES S SW W WN						
						kotlinki, zagłębienia bezodpływowe								
						jaskinie								
						FORMA SZCZEGÓLNA		opis						
3 DOSTĘPNOŚĆ TERENU		4 KLASYFIKACJA CHRONOLOGICZNO-KULTUROWA ZNALEZISK						5 G L E B A						
niezabudowany /sr. zab./ zabud.		las / sad / park		pole orne / łąka		teren rolniczy: prywatny / społeczny		teren przemysłowy		określenie bliższe		NR funkcja obiektu kultura bliższa chronologia materiał masowy znaleziska wyodrębn.		
X		X		X		X		X		X		1 osada Nowożyt. ceramika-6 1 fr. wylew, 1 fr. dna		
												piaszczysta X		
												glinista		
												torfowo-bagnista		
												kamienistość		
												mała średnia duża		
												X		
												określenie specjalistyczne		
6 CHARAKTERYSTYKA OBSZARU ST.		7 ZAGROŻENIE		8 WNIOSKI KONSERWATORSKIE		9 KARTĘ WYKONALI		10 WERYFIKACJA KONSERWATORSKA						
obserwacja utrudniona/ bez przeszkód		istnieją / nie istnieją		ocena wartości poznawczej stanowiska		nazwiska 24.03.91r. III data		materiały znajdują się w: KZA Ostrołęka						
X		X		X		mgr U. Perlikowska		podpis Konservatora Zabytków Archeolog. znak Ośrodka Dokumentacji Zabytków						
pole otwarte / zamknięte		stałe / doraźne		niezbędna szczegółowa inwentaryzacja		określił chronologię		informacje o dalszych losach stanowiska:						
X		X		niezbędna interwencja admin.		J. W.								
nasyconie / znaleziska: równomierne / r. = awtomier. jednocentymetryczne / wielocentymetryczne / dekocentymetryczne		przez ludzi / naturę przez użytkownika prywatnego / społecz.		dane dodatkowe		sprawdził								
obszar - rząd wielkość		dane dodatkowe												
-1 ar -0,5 ha -1 ha -5 ha -15 ha →15 ha														
X														
gęstość występowania znalezisk														
mała średnia duża														
X														

Konsultacje: Jacek Pawłowski

Źródło kart zabytków: rzekun.pl

Źródło kart ewidencyjnych stanowisk archeologicznych z 1991 r.:

<https://zabytek.pl/>

Marek Karczewski