

# Czy w Czarnowcu powstanie trzecie rondo...

Category: historyczne,NEWS

written by Marek | 15 czerwca 2025



Czy w Czarnowcu powstanie trzecie rondo... w gminie Rzekuń?

## Ile rond w gminie Rzekuń pobrał obecnie Zarząd Powiatu Ostrołęckiego - starostowie?

### Pierwsze

Pierwsze, a jakby inaczej powstało w stolicy gminy, w samym centrum Rzekunia. Pobrał je Powiat Ostrołęcki w 2013 roku gdy gminą rządził ówczesny wójt Stanisław Godzina, a na stołku Starosty Ostrołęckiego zasiadał Stanisław Kubeł. Rondo pobrał w ciągu drogi powiatowej 2550W, u zbiegu ulic Kościuszki i Mazowieckiej.

Do dziś nie znamy wnioskodawcy nadania takiego patronatu, ale zagłębiając się w karty historii Rzekunia, był to bardzo dobry pomysł aby uczcić marynarzy i ułanów, którzy spoczywają we wspólnej mogile na rzekuńskim cmentarzu parafialnym.

Na stronie BIP Urzędu Gminy odnajdujemy Uchwałę w tej sprawie, którą bez uzasadnienia zamieszczono do wglądu, wyłącznie z załącznikiem graficznym. Kto głosował za, a kto przeciw też nie wiemy, bo brak protokołów z posiedzenia.

[Uchwałę](#) podjęto 11 listopada 2013 r., - podpisał Przewodniczący Rady Gminy Rzekuń Edward Gryczka z Borawego.



## **O rzekuńskich ułanach oraz marynarzach wspomina się wielokrotnie podczas uroczystości gminnych zapoczątkowanych przez wójta Bogusława Tyszkę.**

W roku 2020 „Goniec Ostrołęcki” donosił, że Gmina Rzekuń planuje ufundować pomnik upamiętniający poległych sto lat temu marynarzy i ułanów.

Z tej okazji przypomniał obszerny i szczegółowy opis uroczystości odsłonięcia pomnika ku czci ułanów na rzekuńskim cmentarzu parafialnym, zamieszczony w „Gazecie Świątecznej” 17 listopada 1929. Zwróćcie uwagę na fragment pięknie objaśniający symbolikę płaskorzeźby. Pomnik stoi do dziś i zachował się w ogólnie dobrym stanie, choć brakuje kilku mobilnych

elementów (m.in. wspomnianych w opisie symboli kawaleryjskich). Inaczej też oczywiście wygląda otoczenie pomnika...

**„Pomnik obrońcom Ojczyzny. W Rzekuniu, w powiecie ostrołęckim, dnia 20 października [1929] poświęcono pomnik na grobie żołnierzy z 2-go pułku ułanów, poległych w 1920-ym roku podczas najścia bolszewików. Już od wczesnego rana ludność zaczęła się gromadzić, żeby wziąć udział w tej uroczystości. Przybył z kapelą szwadron ułanów, z pułkownikiem Jezierskim na czele, oraz oddział armat konnych, a następnie liczne związki miejscowe z Ostrołęki: sokoli, straże ogniowe, kolejarze, szkoła kolejowa, rada gminna, przedstawiciele władz, harcerstwo, hufiec szkoły rzemieślniczo-przemysłowej. Przybyli też z Suwałk wysłańcy oficerów 2-go pułku ułanów z generałem Waraksiewiczem i majorem Andersem na czele, oraz kilku dawnych ułanów, którzy brali udział w walkach w okolicy Rzekunia. Po nabożeństwie utworzył się pochód na cmentarz do grobu poległych. Tu rozsunięły się zastony i ukazał się wspaniały pomnik. Na podstawie z polnych kamieni jest odlew z żelaznym krzyżem u góry, przedstawiający matkę-Polskę, trzymającą na kolanach umierającego ułana; obok niej goreje znicz, z którego unoszą się dymy kadzidel, z drugiej zaś strony pożoga wojenna; na niebie widać 9 gwiazd - to dziewięciu poległych ułanów. O podstawę pomnika stoi oparta tablica marmurowa, z wyrytymi nazwiskami bohaterów; nad nią zwiesza się krzyż »Wirtuti military«, którego wstęgi obejmują tablicę; pod tablicą leży lanca, szabla i ułanka. Po przemówieniu ks. proboszcza Sulińskiego i poświęceniu pomnika nastąpiła wzruszająca chwila składania wieńców. Pierwszy prześliczny wieniec z żywych kwiatów złożyli oficerowie 2-go pułku ułanów, potem koledzy, 10-ty oddział drogowy, związek maszynistów, oddział ruchu, szkoła. Podczas składania wieńców przygrywały kapele, a zespół śpiewaczy wykonał śpiewy żałobne. W imieniu komitetu budowy pomnika przemawiał p. Kurdwanowski z kolei, a następnie generał Waraksiewicz. Pomnik wzniesiono szybko dzięki sprężystości pracowników kolei i kilku innych osób z ks. prefektem Murawskim na czele. Niech to będzie zachętą dla innych do zajęcia się grobami naszych bohaterów, których tak wiele mamy rozrzuconych po całej Polsce, a tak nieraz zaniedbanych.**

**[podpisano:] Dąbrowa."**

Dziś, w czerwcu 2025 roku „ani widu, ani słyhu” o zapowiedziach z 2020 roku.

## **P o m n i k u ł a n ó w**



Poświęcenie pomnika na grobie poległych żołnierzy 2-go p.  
ułanów w Rzekuniu. Fot. Waltz.

**Pomnik obrońcom Ojczyzny.** W Rzekuniu, w powiecie ostrołęckim, dnia 20 października poświęcono pomnik na grobie żołnierzy z 2-go pułku ułanów, poległych w 1920-ym roku podczas najścia bolszewików. Już od wczesnego rana ludność zaczęła się gromadzić, żeby wziąć udział w tej uroczystości. Przybył z kapelą szwadron ułanów, z pułkownikiem Jezierskim na czele, oraz oddział armat konnych, a następnie liczne związki miejscowe z Ostrołęki: sokoli, straż ogniowa, kolejarze, szkoła kolejowa, rada gminna, przedstawiciele władz, harcerstwo, hufiec szkoły ziemiełniczo-przemysłowej. Przybyli też z Suwałk wysłańcy oficerów 2-go pułku ułanów, z generałem Waraksiewiczem i majorem Andersem na czele, oraz kilku dawnych ułanów, którzy brali udział w walkach w okolicy Rzekunia. Po nabożeństwie utworzył się pochód na cmentarz do grobu poległych. Tu rozsunięty się zasłony i ukazał się wspaniały pomnik. Na podstawie z polnych kamieni jest odlew z żelaznym krzyżem u góry, przedstawiający matkę-Polskę, trzymającą na kolanach umierającego ułana; obok niej goreje znicz, z którego unoszą się dymy kaźdideł, z dru-

gięj zaś strony pożoga wojenna; na niebie widać 9 gwiazd — to dziewięciu poległych ułanów. O podstawie pomnika stoi oparta tablica marmurowa, z wyrytymi nazwiskami bohaterów; nad nią zwieszona się krzyż „Wirtuti military“, którego wstęgi obejmują tablicę; pod tablicą leży lanca, szabla i ułanka. Po przemówieniu ks. proboszcza Sulińskiego i poświęceniu pomnika nastąpiła wzruszająca chwila składania wieńców. Pierwszy przesłiczny wieńiec z żywych kwiatów złożyli oficerowie 2-go pułku ułanów, potem koledy, 10-ty oddział drogowy, związek maszynistów, oddział ruchu, szkoła. Podczas składania wieńców przygrywały kapela, a zespół śpiewaczy wykonał śpiewy żałobne. W imieniu komitetu budowy pomnika przemawiał p. Kurdwanowski z kolei, a następnie generał Waraksiewicz. Pomnik wzniesiono szybko dzięki sprężystości pracowników kolei i kilku innych osób, z ks. prefektem Murawskim na czele. Niech to będzie zachętą dla innych do zajęcia się grobami naszych bohaterów, których tak wiele mamy rozrzuconych po całej Polsce, a tak nieraz zaniedbanych. *Dąbrowa.*

skany ze strony FB: [facebook.com/GoniecOstrolecki](https://facebook.com/GoniecOstrolecki) - dostęp 10.06.2025 r.

## Drugie

Drugie rondo pobudował ponownie Powiat Ostrołęcki ze starostą ostrołęckim Stanisławem Kubełem, a odda do użytku obecny Starosta Piotr Liżewski.

Drugie rondo powstało również na terenie gminy Rzekuń (na terenie sołectwa Teodorowo), tym razem w ciągu drogi wojewódzkiej Nr 760 - na wschodzie miasta Ostrołęki. W kompetencji Rady Gminy Rzekuń było nadanie imienia temu rondu.

Rada Gminy Rzekuń na wniosek Związku Sybiraków Oddział w Ostrołęce podjęła Uchwałę o treści:

**„Nadaje się nazwę „Rondo im. Zesańców Sybiru”, rondu położonemu w pasie drogi wojewódzkiej nr 760 na skrzyżowaniu ulic Łomżyńskiej i Krańcowej oraz drogi powiatowej, prowadzącej na nowo budowany most przez rzekę Narew.”**



Oto treść wniosku/uzasadnienie:

***„Uzasadnienie do uchwały Nr X1/84/2024, Rady Gminy Rzekuń z dnia 18 grudnia 2024 r.***

***Z wnioskiem o nadanie nazwy „Rondo im. Zesłańców Sybiru” wystąpił Związek Sybiraków Oddział w Ostrołęce. Nazwanie ronda tym imieniem będzie wyrazem pamięci i złożeniem należytego hołdu wszystkim ofiarom okupacji rosyjskiej, które w latach 1939-1941 zostały deportowane w głąb ZSSR i Kazachstanu.***

***Rondo znajduje się w pobliżu miejscowości, z terenu których została deportowana największa liczba Rodaków z naszego regionu. Żyjący sybiracy i ich rodziny wnioskują o tę formę upamiętnienia osób zesłanych na Sybir, aby przypominało nam i kolejnym pokoleniom Polaków,***

***bardzo bolesny, ale także ważny okres w naszej historii.***

***Nazwa ronda była konsultowana z Generalnym Dyrektorem Dróg Krajowych i Autostrad, Mazowieckim Zarządem Dróg Wojewódzkich w Warszawie, Starostą Ostrołęckim, Urzędem Miasta Ostrołęki.”***

Przy podjęciu Uchwały, o nadanie nazwy, rękę „za” podnieśli następujący radni gminni:

Chrzanowski Tomasz, Dmochowski Stanisław, Gajda Paweł, Kowalczyk Grzegorz, Krupka Arkadiusz, Rogoziński Wojciech, Milewska Wiesława, Mierzejewski Ireneusz, Namiotko Jarosław, Olech Dariusz, Suchta Piotr, Szarwacki Artur, Wojsz Sylwia, Żebrowska Małgorzata. Jeden radny był

nieobecny.



## Czy podjęto dobrą decyzję o doborze ronda patrona/patronów?

Zdecydowanie tak!

Układ geograficzny ronda, na skraju Ostrołęki choć już na terenie gminy Rzekuń - patrząc na wschód to doskonale upamiętnienie deportowanych mieszkańców gminy na Sybir.



Wywózka na Sybir. Fot. zbiory Muzeum Niepodległości w Warszawie

W czerwcu upływa kolejna rocznica tragicznych wydarzeń z 1941 roku, kiedy to przeprowadzono deportację mieszkańców gminy Rzekuń na Sybir. W gminie Rzekuń kilka lat temu wybudowano obelisk poświęcony Sybirakom. Przy remizie w Rozworach stoi obelisk (odsłonięty 19 czerwca 2021 r.) upamiętniający Sybiraków z rodzin Choroszańskich, Kryszpinów i Kurpiewskich deportowanych przez NKWD w 1941 roku.

8 czerwca 2025 r. w związku z kolejną rocznicą wywózki odbyły się w Rozworach uroczystości poświęcone tym tragicznym wydarzeniom. Rozpoczęły się od wysłuchania Hymnu Sybiraków, po czym odbyła się prelekcja poświęcona historii czterech deportacji, która przybliżyła zebranym kontekst historyczny tych tragicznych wydarzeń.

Szczególnie wzruszający był moment uroczystego odczytania nazwisk deportowanych mieszkańców ze wsi: Nowa Wieś Wschodnia, Ołdaki, Przytuły Nowe, Zabiele, Przytuły Stare oraz Rozwory. Ten symboliczny akt miał na celu przywrócenie pamięci o konkretnych osobach, które zostały wyrwane ze swoich domów i wywiezione w nieludzkich warunkach na Sybir.

## **Lista wywiezionych na Sybir mieszkańców: Nowej Wsi Wschodniej, Ołdak, Zabiela, Przytuł Nowych i Rozwór w czerwcu 1941 r. (IV deportacja)**

### **Mieszkańcy Nowej Wsi Wschodniej wywiezieni w głąb Rosji**

Adolf Białobrzeski, Lat 61, † (zm. Na Syberii, Lat 64)

Franciszka Białobrzaska, Lat 55

Helena Białobrzaska, Lat 28

Weronika Białobrzaska, Lat 21

Kazimiera Białobrzaska, Lat 16

Kacper Bloch, Lat 87, † (zm. Na Syberii)

Józefa Bloch, Lat 85

Helena Bloch, Lat 41

Stefan Bloch, Lat 18

Ceceylia Bloch, Lat 16

Czesław Bloch, Lat 14  
Eugeniusz Bloch, Lat 8  
Ryszard Bloch, Lat 4  
Damian Bloch, Lat 3  
Michał Dolinski, Lat 35  
Apolonia Dolińska, Lat 32  
Zofia Dolińska, Lat 7  
Izabela Dolinska, Lat 5  
Kacper Gromek, Lat 87 †  
Józefa Gromek, Lat 85 † (zm. W Drodze Powrotnej Do Ojczyzny)  
Alojzy Grzybowski, Lat 34 †  
Czesława Grzybowska, Lat 29  
Mirośław Grzybowski, Lat 8  
Edwadr Grzybowski, Lat 4  
Jadwiga Grzybowska, 1 Rok  
Marianna Kalinowska, Lat 70  
Julianna Wiewióra, Lat 46  
Helena Załęska, Lat 32  
Mirośław Załęski, Lat 10  
Teofil Załuska † (zm. Na Syberii)  
Leokadia Załuska † (zm. Na Syberii)  
Lucjan Załuska, Lat 20  
Wincenty Załuska, Lat 14

### **Mieszkańcy Przytuł Nowych wywiezieni w głąb Rosji**

Stanisława Boguniecka  
Boguniecki (zaginął)  
Boguniecka - Dziecko † (zmarło Z Głodu)  
Boguniecka - Dziecko † (zmarło Z Głodu)  
Boguniecka - babcia † (zm. w drodze powrotnej do Ojczyzny w wieku 103 lat)

### **Mieszkańcy Ołdak wywiezieni w głąb Rosji**

Helena Borkowska, Lat 37  
Michalina Borkowska, Lat 16  
Mieczysława Borkowska, Lat 14

Krystyna Borkowska, Lat 12  
Irmira Irena Borkowska, Lat 10  
Barbara Borkowska, Lat 8  
Myślak Bolesław, Lat 22  
Michał Zalewski, Lat 66  
Emilia Zalewska, Lat 63  
Henryk Żerański, Lat 42  
Tadeusz Żerański, Lat 36 † (zm. Na Syberii)  
Wacław Żerański

### **Mieszkańcy Zabiela wywiezieni w głąb Rosji**

Adolf Młodzianowski, Lat 62  
Bronisław Młodzianowski, Lat 32  
Michalina Młodzianowska, Lat 31  
Mieczysław Młodzianowski, 1 Rok  
Marianna Choromańska  
Hanna Choromańska  
Teresa Choromańska  
Zofia Choromańska  
Jadwiga Choromańska  
Agata Choromańska  
Stanisław Choromański  
Waleria Mierzejewska  
Halina Mierzejewska  
Alicja Mierzejewska  
Wacław Mierzejewski  
Feliks Mierzejewski  
Helena Mierzejewska  
Janina Mierzejewska  
Kazimiera Mierzejewska  
Władysław Mierzejewski  
Joanna Maria Mierzejewska  
Jan Zalewski  
Teofila Zalewska  
Genowefa Zalewska  
Teresa Zalewska

## **Mieszkańcy Rozwór wywiezieni w głąb Rosji**

Julianna Choroszevska, Lat 53  
Stanisław Choroszewski, Lat 17  
Stefan Choroszewski, Lat 15  
Stefania Kryszpin, Lat 21, †  
Mieczysław Kryszpin, Lat 17  
Roman Kurpiewski, Lat 59, †  
Marcjanna Kurpiewska, Lat 47  
Stefan Kurpiewski, Lat 17  
Henryka Kurpiewska, Lat 15  
Marian Kurpiewski, Lat 11  
Apolonia Kurpiewska, Lat 7

### **† zmarli na Syberii lub w drodze powrotnej do Ojczyzny**

*Za pełną listę deportowanych (odczytaną na uroczystości) dziękuję Panu dyrektorowi Szkoły Podstawowej w Ołdakach, Sylwestrowi Wocialowi (z Czarnowca).*

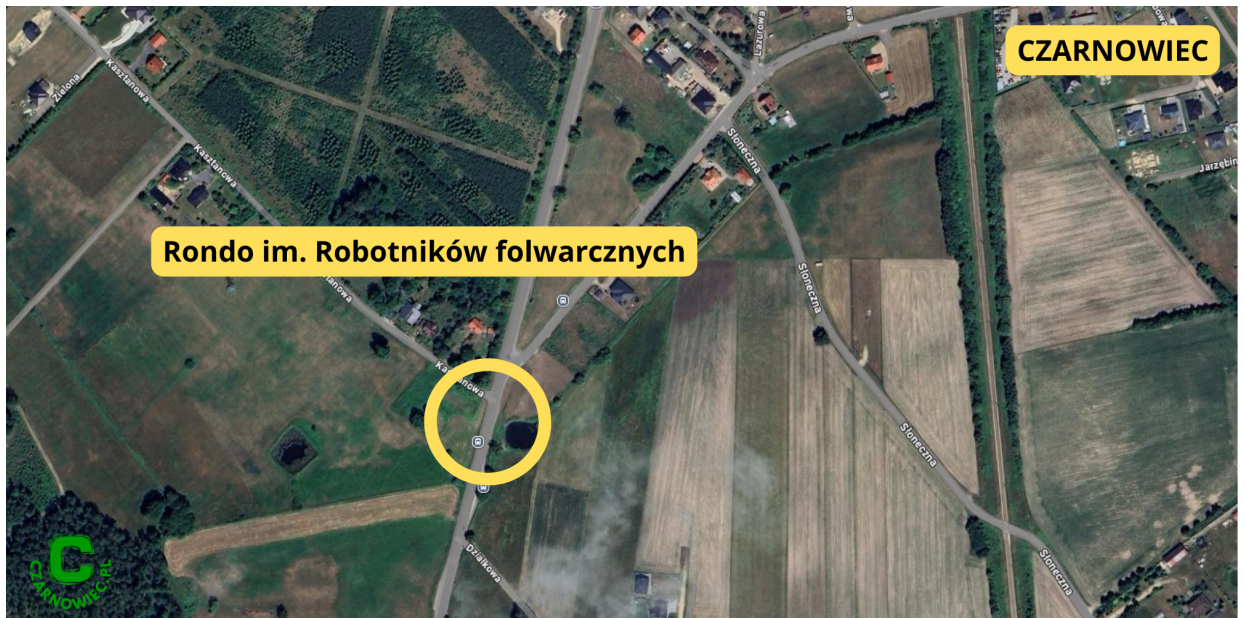
---

## **Trzecie?**

Czy w Czarnowcu, w ciągu drogi powiatowej 4403W powstanie największe rondo w gminie?

Czy połączy w ten sposób DP4403W, DP2550W, ulice Kasztanową i Działkową?

W środku ronda znajdzie się staw rybny, w którym przed laty właściciele dworu w Czarnowcu hodowali ryby na sprzedaż. Takich stawów na terenie folwarku/dworu było siedem lub osiem. [O hodowli ryb pisaliśmy tu ->](#)



## Kim był robotnik folwarczny?

Robotnik folwarczny, zwany też parobkiem, był pracownikiem najemnym, pracującym w folwarku, czyli gospodarstwie rolnym właściciela ziemskiego. Oznacza to, że nie był właścicielem ziemi, na której pracował, a wykonywał pracę fizyczną w zamian za wynagrodzenie.

- **Rodzaje pracy:** Robotnicy folwarczni wykonywali różnorodne prace związane z rolnictwem, takie jak orka, siew, żniwa, pielenie, oraz prace związane z hodowlą zwierząt.
- **Forma zatrudnienia:** Mogło być zatrudnienie sezonowe (np. na żniwa) lub stałe (parobek).
- **Relacje z właścicielem:** Robotnicy folwarczni byli pod kontrolą właściciela folwarku, który decydował o warunkach pracy i wynagrodzeniu.
- **Status społeczny:** Robotnicy folwarczni należeli do niższej warstwy społecznej, a ich życie i warunki pracy były często trudne.
- **Przepisy prawne:** Po zniesieniu pańszczyzny pojawiły się nowe przepisy dotyczące pracy najemnej w folwarkach, ale nadal status robotników folwarcznych był trudny.

W Czarnowcu ostatnimi robotnikami/parobkami byli mieszkańcy, którzy w wielu przypadkach mieszkali w tak zwanych czworakach. Czworaki to typ

budynków mieszkalnych, w których znajdowały się cztery oddzielne mieszkania, często przeznaczone dla służby folwarcznej lub sezonowych robotników. Zazwyczaj budynki te wchodziły w skład kompleksu zabudowań dworskich lub folwarcznych. Czworaki miały charakterystyczną konstrukcję, gdzie każde mieszkanie posiadało osobne wejście, zwykle z sieni. Budowano dla służb również dwojaki, sześcioraki czy ośmioraki.

W Czarnowcu, w kompleksie dworu/folwarku również takie budynki stały, a potomkowie byłej służby nadal żyją i mieszkają w Czarnowcu, Rzekuniu, Borawem, Ostrołęce. Z opowieści żyjących jeszcze starszych mieszkańców oraz potomków robotników wiemy, że pracowały tam rodziny: Galaków, Gawkowskich, Gorzębów, Jarockich, Lemańskich, Łepickich, Marzewskich, Pawłowskich.

We dworze czarnowieckim pracowali (do wybuchu wojny) - później dwór przejęli Niemcy, a po wojnie komunistyczne Państwo Polskie, które wypędziło właścicielki dworu do Warszawy. [Pisaliśmy o tym tu ->](#)

Robotnicy folwarczni zamieszkali w przydzielonych przez gminę izbach (we dworze), a część ziemi z ponad 70-cio hektarowego gospodarstwa Wyszomirskich rozparcelowano wśród nich, w latach 70-tych XX wieku.



*Praca w polu kosami. Foto: studzionka.net.pl, dostęp 10.06.2025*

# Dwa ronda na terenie gminy, a trzecie w Czarnowcu?

To byłaby znakomita inwestycja Powiatu Ostrołęckiego w bezpieczeństwo na drodze powiatowej 4403W, gdzie szczególnie w okresie wakacyjnym „warszawka” sieje strach na tym niebezpiecznym odcinku drogi. Inne dni nie są „lepsze” gdy kierowcy pędzą tu po 100/h, a skrzyżowanie dróg 4403W/Złota/Sosnowa jest jednym z najbardziej niebezpiecznych skrzyżowań w regionie. Dochodzi tu do kilkunastu kolizji w roku.

Budowa ronda w Czarnowcu zdecydowanie rozwiązałaby problem bezpieczeństwa tego odcinka drogi.

Co do nazewnictwa obu istniejących już w gminie rond - jedno od 2013 r. drugie od 2024 r., to nawet nie tylko okoliczni mieszkańcy nie wiedzą o nadaniu imienia rondom, ale również same mapy google. Na obu rondach nie można (14.06.2025 r.) dostrzec żadnych tablic informacyjnych o patronach. W czyjej zatem gestii jest właściwe oznaczenie rond, Powiatu Ostrołęckiego czy gminy Rzekuń?

Dobór patronów obu rond (w Rzekuniu i Teodorowie) uważam za właściwy. Uważam również, że patroni rond zasługują na wyeksponowanie tablic świadczących o ich pamięci.

Marek Karczewski